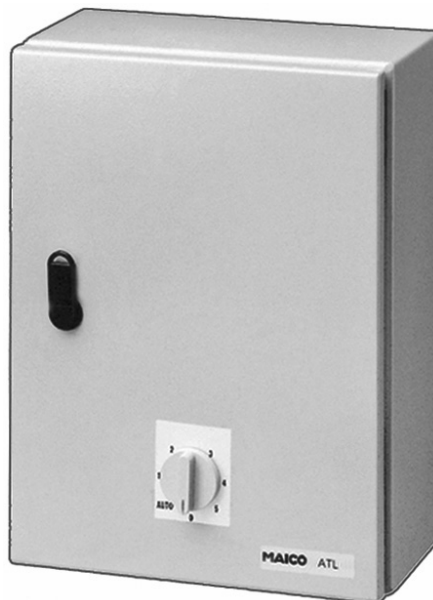


Temperaturregelsystem
– Lastteil –

ATL 2,5
ATL 6



Montage- und Betriebsanleitung



1. Lieferumfang

Schaltschrank mit Lastteil komplett, PG-Verschraubungen, Betriebs- und Montageanleitung.

2. Verwendete Symbole

2.1 Warnsymbole



GEFAHR

Lebensgefahr!

Eine Nichtbeachtung kann zum Tod oder zu schweren Körperverletzungen führen.



VORSICHT

Verletzungsgefahr!

Eine Nichtbeachtung kann zu leichten bis mittleren Körperverletzungen führen.

ACHTUNG

Sachschäden!

Eine Nichtbeachtung kann zu Sachschäden führen.

2.2 Sonstige Symbole



INFO-Symbol: Mit diesem Symbol versehene Textpassagen geben Ihnen wichtige Informationen und Tipps.

- **Aufzählungssymbol:** Liste mit wichtigen Informationen zum jeweiligen Thema.
- **Handlungssymbol:** Liste mit durchzuführenden Tätigkeiten. Führen Sie die angegebenen Anweisungen der Reihe nach durch.

3. Produktinformationen



ATL-Schaltschrank mit Lastteil

Drehschalter

3.1 Bestimmungsgemäße

Verwendung

- Lastteil für Temperaturregelsystem ATS.
- Zur Regelung von Drehstromventilatoren, mit 5-Stufentransformator.
- Im Automatikbetrieb erfolgt die Regelung über das ATS. Auch mit fest eingestellter Lüftungsstufe einsetzbar.
- Zur Regelung eines Ventilators. Auch für mehrere, gleiche Ventilatoren zulässig. Maximaler Steuerstrom $I_{max.}$ für ATL 2,5 = 2,5 A oder ATL 6 = 6 A.
- Zur Wand-Aufputzinstallation in Innenräumen.

3.2 Vorhersehbare Fehlanwendungen

Maico haftet nicht für Schäden durch bestimmungswidrigen Gebrauch. **Gerät auf keinen Fall einsetzen:**

- in der Nähe von brennbaren Materialien, Flüssigkeiten oder Gasen.
- in explosionsfähiger Atmosphäre.

4. Technische Daten

- Bemessungsspannung 400 VAC 3+N+PE
- Netzfrequenz 50 Hz / 60 Hz
- Sekundärspannung 110 V, 150 V, 190 V, 250 V, 400 V
- Abmessungen (B x H x T)
ATL 2,5, ATL 6 300 x 400 x 160 mm
- Gewicht ATL 2,5 / ATL 6 19 kg / 28,5 kg

Für weitere technische Daten siehe Typenschild oder Internet.

5. Umgebungsbedingungen und Grenzen für den Betrieb

- Zulässige Höchsttemperatur 40 °C
- Schutzart IP 54

Impressum: © Maico Elektroapparate-Fabrik GmbH. Deutsche Original-Betriebsanleitung. Druckfehler, Irrtümer und technische Änderungen vorbehalten.

6. Grundlegende Sicherheitshinweise

6.1 Allgemeine Sicherheitshinweise

- Anleitung vor Inbetriebnahme aufmerksam durchlesen.
- Anleitung gut aufbewahren.
- Das Gerät darf nicht als Spielzeug verwendet werden.
- Montage, elektrischer Anschluss und Reparaturen nur durch Elektrofachkräfte zulässig.
- Gerät nur an fest verlegte elektrische Installation mit Leitungen NYM-O oder NYM-J (Leitungsquerschnitt min. 1,5 mm²) anschließen ! Vorrichtung zur Trennung vom Netz mit mind. 3 mm Kontaktöffnung je Pol erforderlich.
- Gerät nur mit auf Typenschild angegebener Spannung und Frequenz betreiben.
- Betrieb nur bei geschlossenem Schaltschrank zulässig.
- Veränderungen und Umbauten sind nicht zulässig und entbinden den Hersteller von jeglicher Gewährleistung und Haftung.

6.2 Sicheres und korrektes Verhalten für den Betrieb

- Das Gerät ist nicht dafür bestimmt, durch Menschen benutzt zu werden, deren physische, sensorische oder geistige Fähigkeiten nicht genügen, die Sicherheitshinweise dieser Anleitung zu verstehen und umzusetzen. Diese Einschränkung bezieht sich auch auf Kinder.

Das Gerät kann dennoch von diesen Menschen gefahrlos benutzt werden, sofern sie von einer für ihre Sicherheit zuständige Person beaufsichtigt oder in geeigneter Weise unterwiesen werden.

7. Montage

- Montageort auswählen und für einen ebenen Untergrund sorgen.
- Alle Anschlussleitungen verlegen.

- ATL-Schaltschrank mit 4 Schrauben am Montageort anbringen (Lochabstand Breite 257 mm, Höhe 357 mm). Geeignetes Befestigungsmaterial ist bauseitig bereitzustellen.
- An der Unterseite des ATL-Schaltschranks die Leitungsdurchbrüche an den Sollbruchstellen herausbrechen.

ACHTUNG Gerätebeschädigung durch eindringendes Wasser oder Feuchtigkeit.

- Leitungen nur von der Unterseite in den ATL-Schaltschrank führen. Die Schutzart ist sonst nicht gewährleistet.
- Zur Leitungszuführung in den Schaltschrank beigefügte PG-Verschraubungen verwenden.
- Anschlussleitungen in den ATL-Schaltschrank führen. Für zulässige Leitungstypen siehe Kapitel 6.1.

7.1 Elektrischer Anschluss



GEFAHR

Lebensgefahr durch Stromschlag.

- Netzsicherung ausschalten.



VORSICHT

Gerätebeschädigung bei Kurzschluss.

- Nicht benötigte Adern abschneiden und isolieren.



Hinweise

- Bei Anschluss am ATS dort unbedingt die Steckbrücke zwischen Klemmen 7 und 8 entfernen.
- Ventilatoren unbedingt gegen Überlast schützen, zum Beispiel mit Motorschutzschalter oder in die Motorwicklung eingelegte Thermokontakte.

ATL anschließen

- Leitungen abmanteln.
- Elektrischen Anschluss gemäß Schaltbild (→ Kapitel 13) vornehmen.
- ATL/ATS elektrisch verdrahten.

7.2 Inbetriebnahme

- Netzsicherung einschalten. Das Gerät schaltet ein. Am Display des ATS erscheint die aktuelle Ist-Temperatur.
- Funktionstest durchführen. Alle 5 manuellen Lüftungsstufen prüfen. Bei falscher Drehrichtung umpolen. Automatikbetrieb gemäß ATS-Betriebsanleitung prüfen.

7.3 Gerät ausschalten

- Drehschalter auf „0“ stellen.

8. Wartung

Das Gerät ist wartungsfrei.

9. Reinigung



GEFAHR

Lebensgefahr, Gerät steht unter Spannung !

- Netzsicherung ausschalten.

- Gerät nur mit einem trockenen Tuch reinigen.

10. Störungsbehebung

- Bei jeder Störung Elektrofachkraft hinzuziehen.

- Reparaturen sind nur durch Elektrofachkräfte zulässig.



GEFAHR

Lebensgefahr, Gerät steht unter Spannung.

- Netzsicherung ausschalten.

11. Demontage



GEFAHR

Lebensgefahr durch Stromschlag.

- Die Demontage darf nur von einer Elektrofachkraft vorgenommen werden.
- Vor dem Ausbau die Netzsicherung ausschalten.

12. Entsorgung

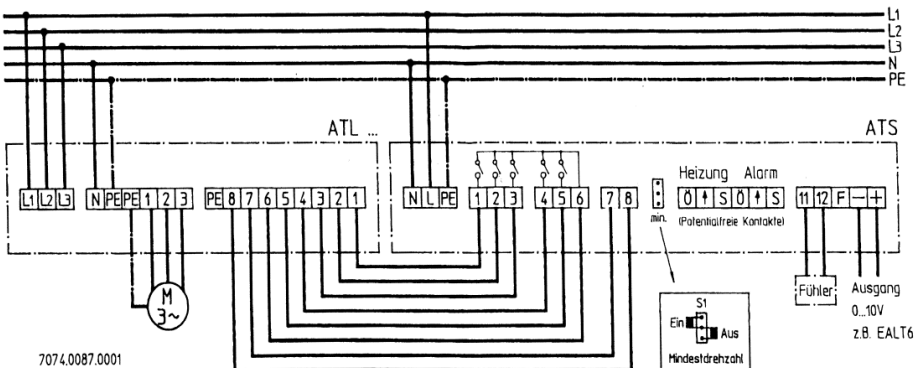
- Entsorgen Sie das Gerät nach Ablauf seiner Lebensdauer nach den in Ihrem Land geltenden Bestimmungen.



Nicht in den Restmüll. Das Gerät enthält teils wiederverwertbare Stoffe, teils Substanzen, die nicht in den Restmüll gelangen dürfen.

- Entsorgen Sie das Gerät nach Ablauf seiner Lebensdauer nach den in Ihrem Land geltenden Umweltrichtlinien und Vorschriften.

13. Schaltbild



7074.0087.0001

